

# PRODUCTIVIDAD DEL CAMPO NATURAL EN 158 PARTIDOS DE 9 PROVINCIAS ARGENTINAS

## Abril de 2023

Subsecretaría de Ganadería y  
Producción Animal  
Coordinación de Análisis Pecuario

Secretaría de Agricultura,  
Ganadería y Pesca



Ministerio de Economía  
Argentina

## Mayo de 2023

## DETALLES DEL PROYECTO

El proyecto de Monitoreo de los Recursos Forrajeros genera información mensual de la productividad de los recursos forrajeros, expresada en kg de Materia Seca/ha para un área en la que se encuentra aproximadamente el 50% del rodeo bovino de producción de carne de la Argentina. (Ver mapa).

Los resultados se obtienen del Sistema de Monitoreo de Recursos Forrajeros

<https://magyp.gob.ar/monitoreoforrajero/> de la Coordinación de Análisis Pecuario de la Subsecretaría de Ganadería y Producción Animal del Ministerio de Agricultura, Ganadería y Pesca, con el apoyo científico tecnológico del Laboratorio de Análisis Regional y Teledetección de la Facultad de Agronomía de la UNIVERSIDAD DE BUENOS AIRES (LART) <http://lart.agro.uba.ar/>.

La información de cobertura terrestre utilizada en este proyecto es provista por la Dirección de Estimaciones Agrícolas dependiente de la Subsecretaría de Agricultura del Ministerio de Agricultura, Ganadería y Pesca y sus delegaciones del interior del país.

Los técnicos de esa área, en diciembre y abril de cada año realizan, en territorio, relevamientos en diversas zonas productivas, donde se obtienen la ubicación y delimitación geo-referenciada de los lotes (unidades de uso) de los recursos forrajeros y la identificación de 19 categorías, hasta el momento. La metodología empleada es la denominada “Segmentos Aleatorios” y fue desarrollada específicamente para la determinación de las superficies de cosecha de los diferentes cultivos en la Argentina.

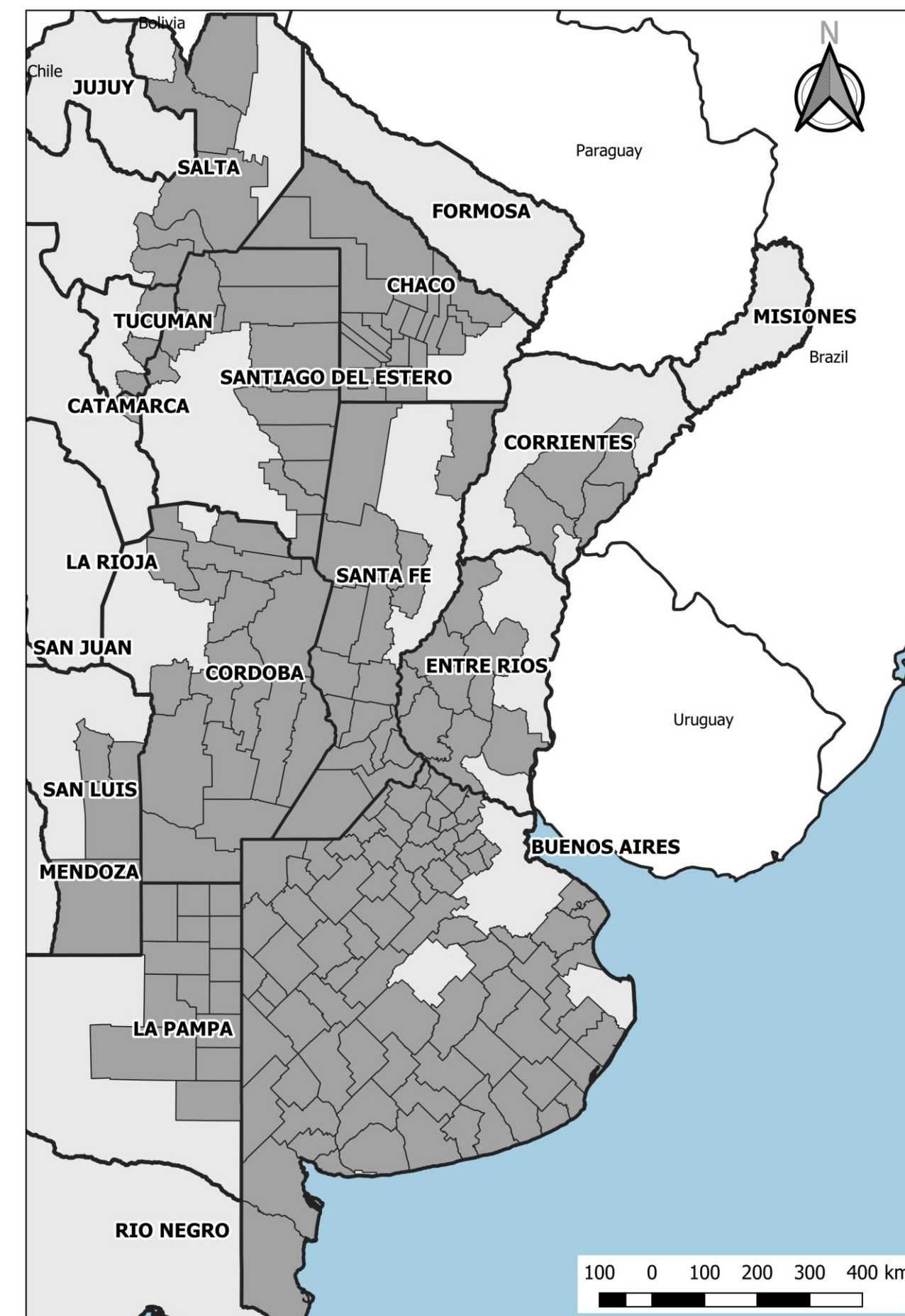
Para la estimación de la productividad forrajera mensual se utiliza el Índice Verde Normalizado (NDVI) y una estimación de la radiación incidente. Ambas variables se obtienen a partir del procesamiento de imágenes satelitales (MODIS mod13q1 colección 6).

Se presentan los mapas de productividad forrajera en kg/ha de materia seca del campo natural, correspondientes a nueve provincias argentinas.

En los dos primeros mapas se muestran las productividades (estimadas) de **abril de 2022 y abril de 2023**. Luego, los mapas de productividad relativa y de productividad diaria, ambos de **abril de 2023**.

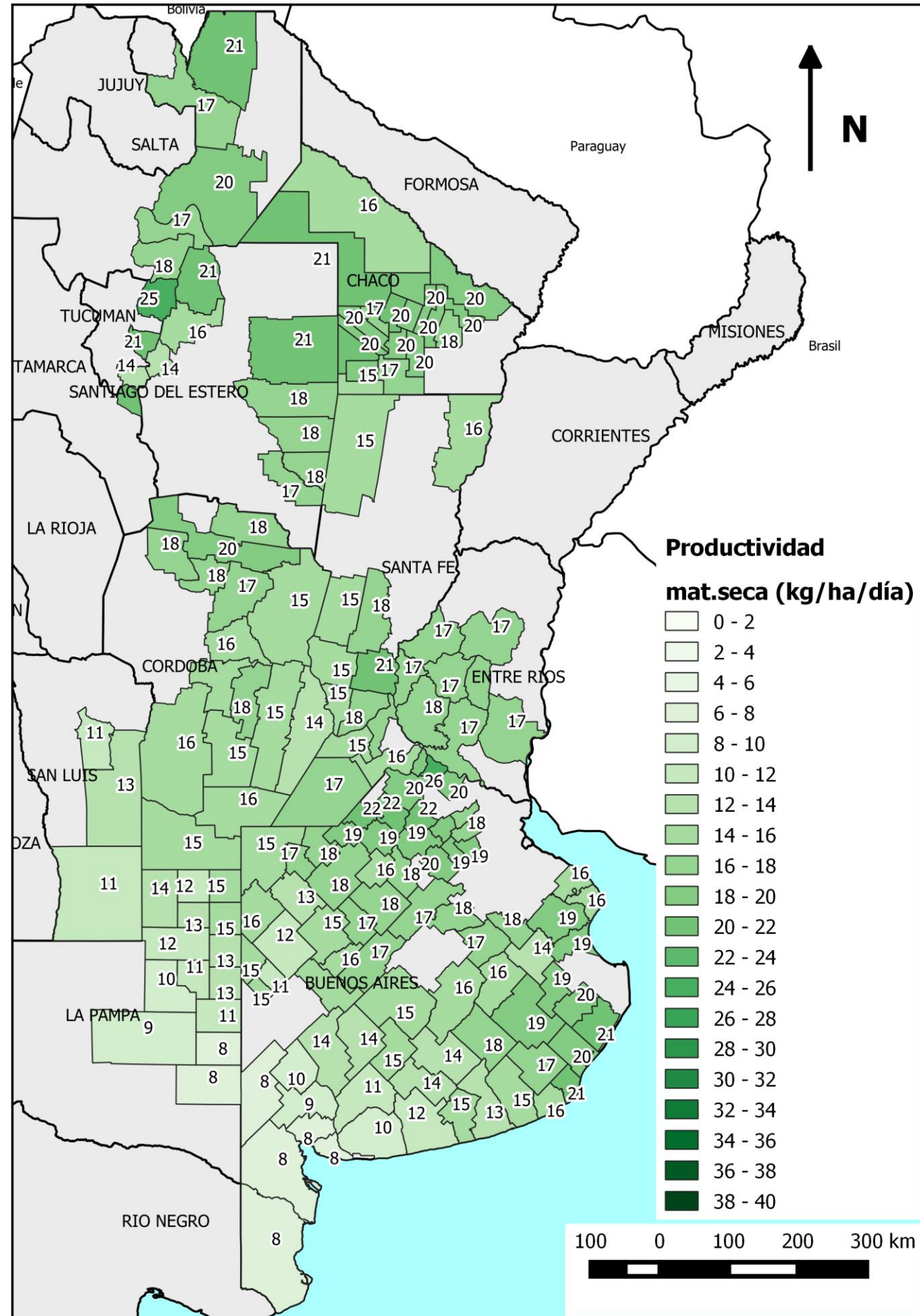
En los mapas que siguen a continuación se comparan en forma relativa y por provincia las diferencias de productividad de **abril de 2023**, respecto del promedio histórico de abril de la serie 2016-2022.

*Fuente: elaborado por la Coordinación de Análisis Pecuario (CAP). Algunos departamentos pueden ser monitoreados o no dependiendo de la disponibilidad de datos para el año y campaña*



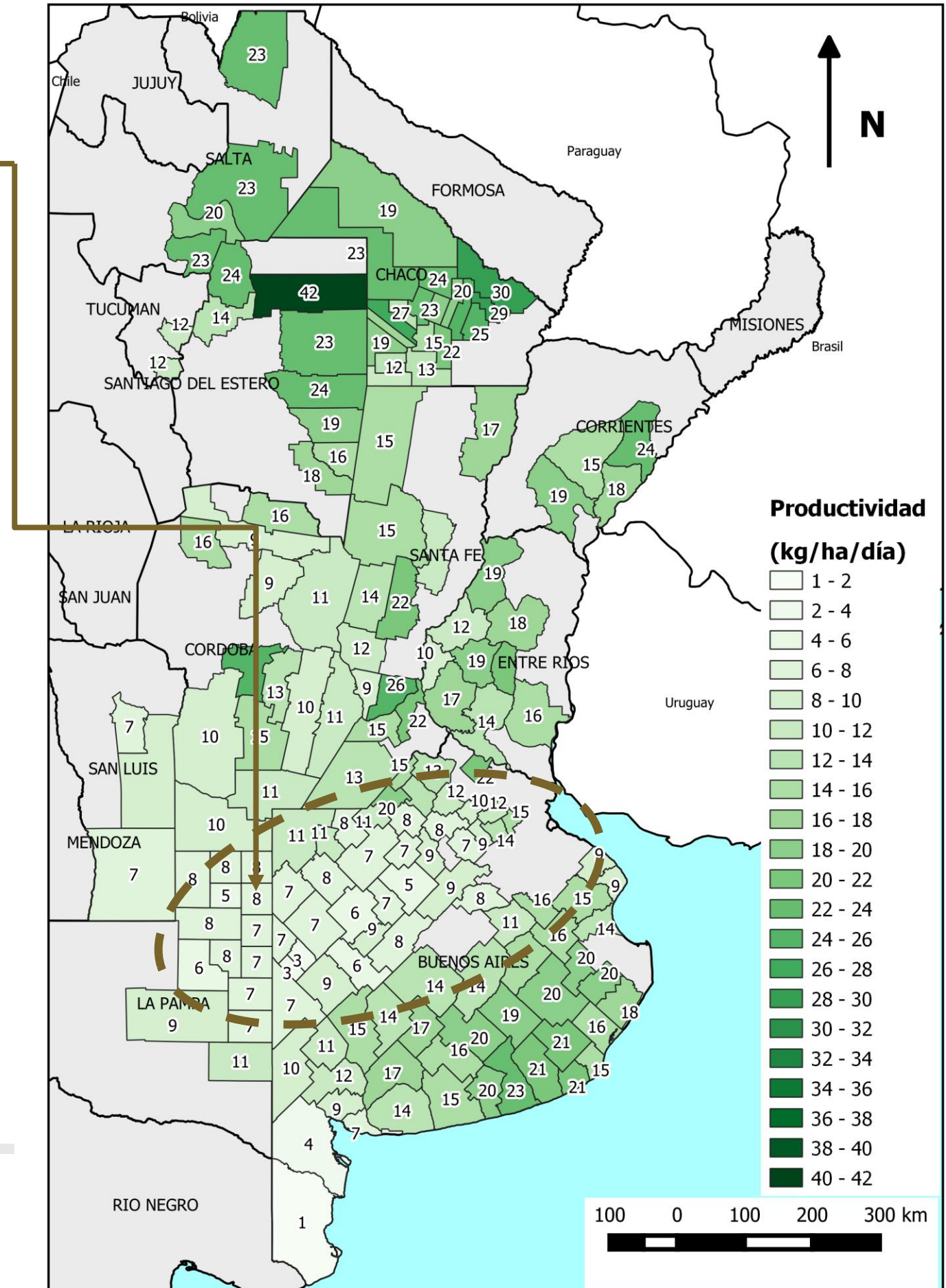


Marzo 2023 - Productividad materia seca (kg/ha/día)



En abril las menores productividades netas ocurrieron en el extremo sur y en lo que es prácticamente toda la mitad norte de la provincia de Bs.As. La Pampa y San Luís. Las mayores en Chaco, Salta, Tucumán y Santiago del Estero.

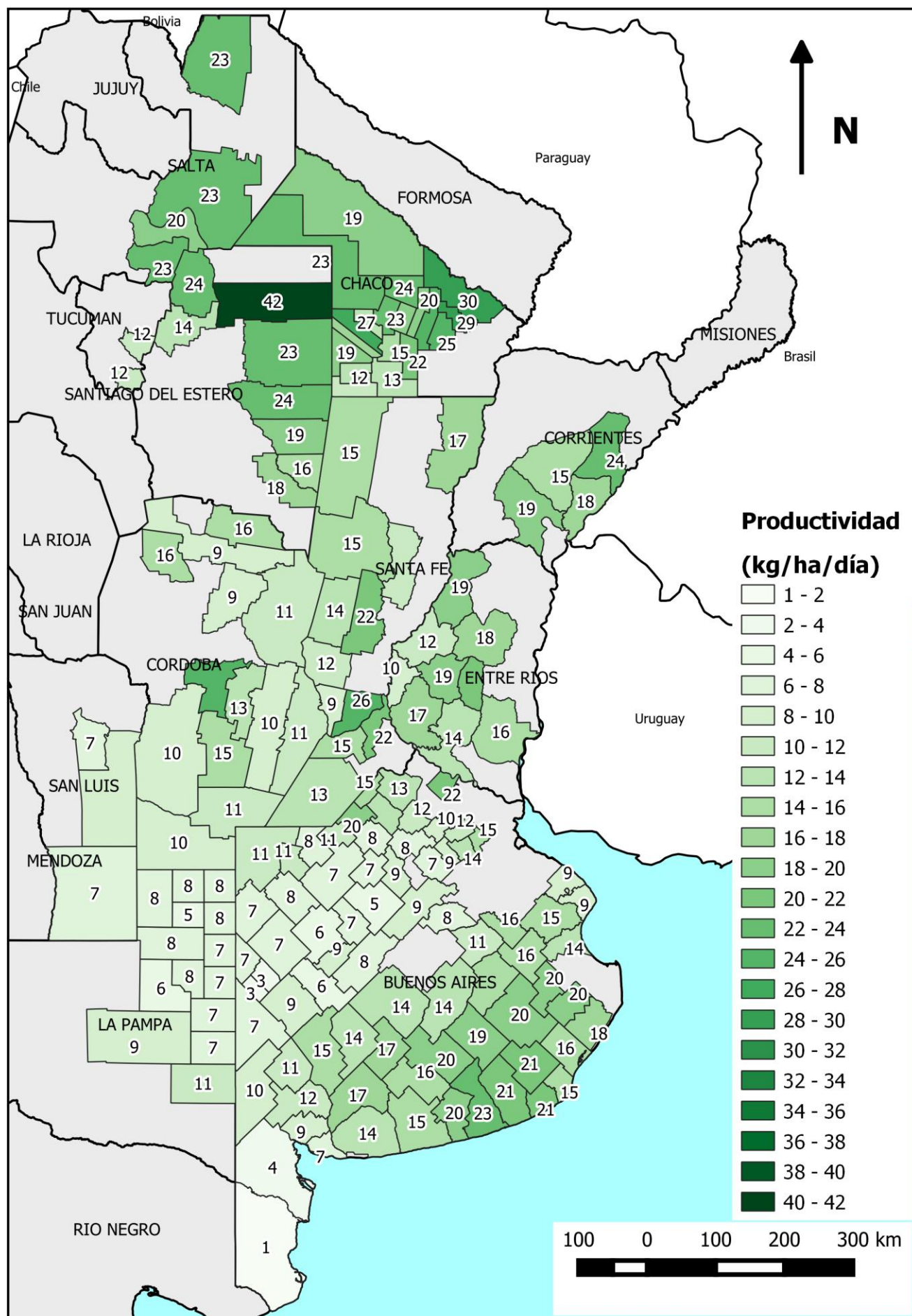
Abril 2023 - Productividad materia seca (kg/ha/día)



Coordinación de Análisis Pecuario,  
Subsecretaría de Ganadería y Producción Animal



Abril 2023 - Productividad de materia seca (kg/ha/día)



Los déficits de productividad en este mes se concentraron y ampliaron dentro la mitad norte de provincia de Buenos Aires, San Luís, La Pampa y la mayoría de los departamentos monitoreados de la provincia de Córdoba.

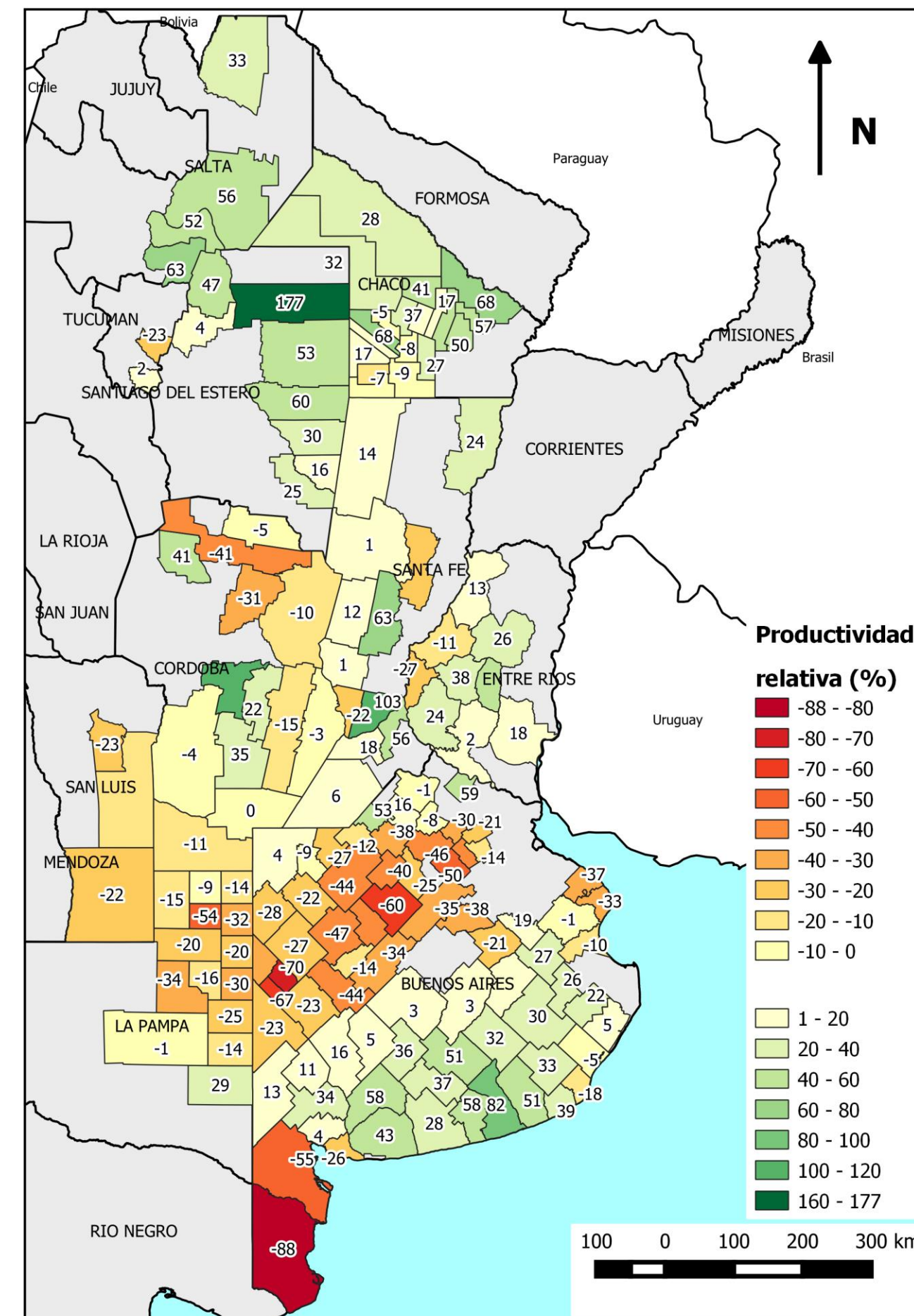
Contrariamente, en el mes de abril en Entre Ríos y Santa Fe y en la mitad sur de la provincia de Buenos Aires, la mayoría de los departamentos mostraron productividades superiores a la media mensual.

Las productividades relativas resultaron positivas en los departamentos monitoreados de Chaco, Salta, Santiago del Estero.

Aclaración: En los mapas de productividad relativa los departamentos que muestra valores de productividad medios son los que están coloreados de amarillo.

Coordinación de Análisis Pecuario,  
Subsecretaría de Ganadería y Producción Animal

Abril 2023 - Productividad relativa (%)



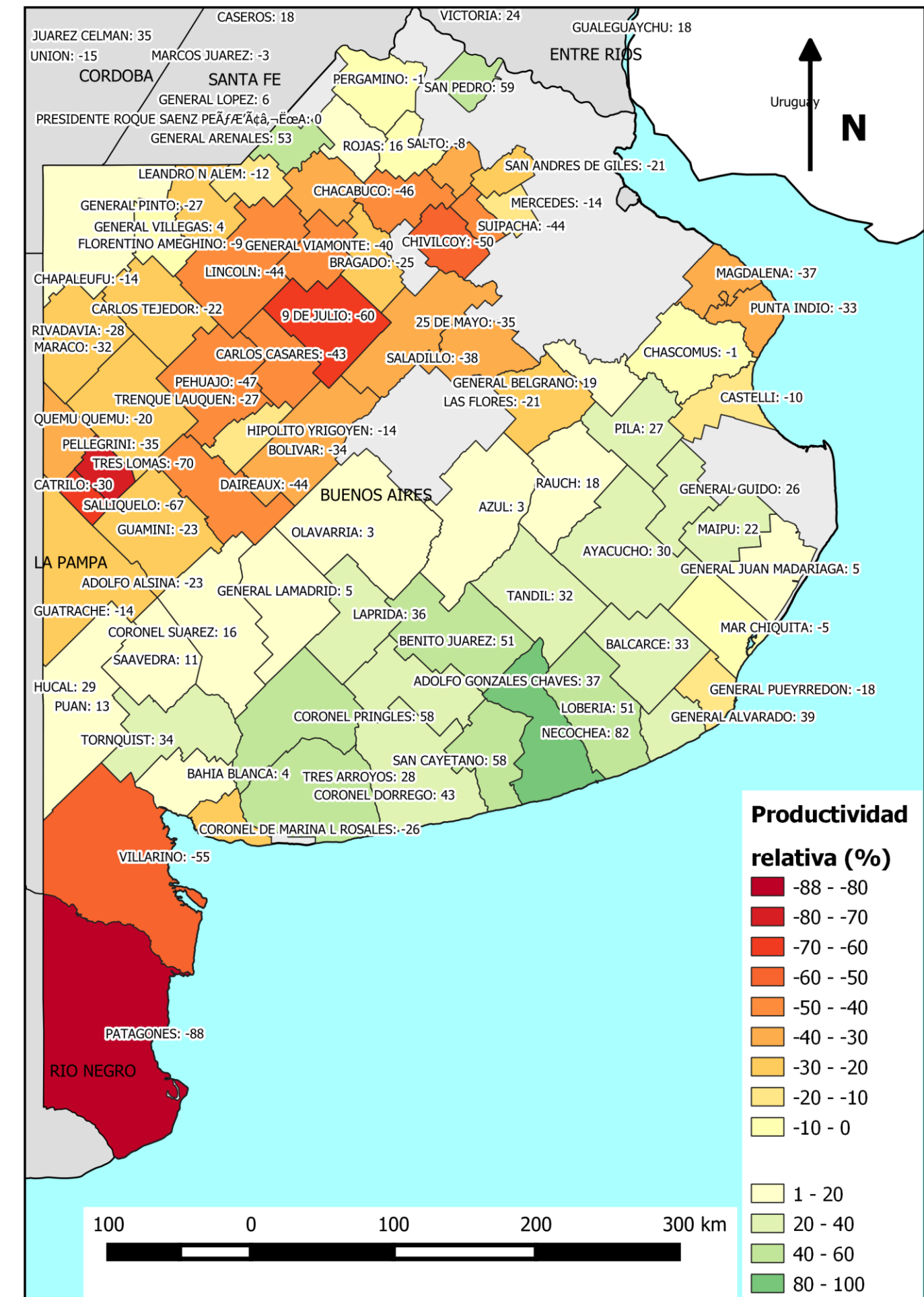


# BUENOS AIRES

Período abril 2023 respecto del promedio de abril 2016-2022

Prácticamente todo el oeste y la mitad norte de la provincia (Pampa Ondulada y Pampa Arenosa) ofrecieron productividades relativas bajas a muy bajas. En el sur, los partidos de Villarino y Patagones mostraron valores críticos.

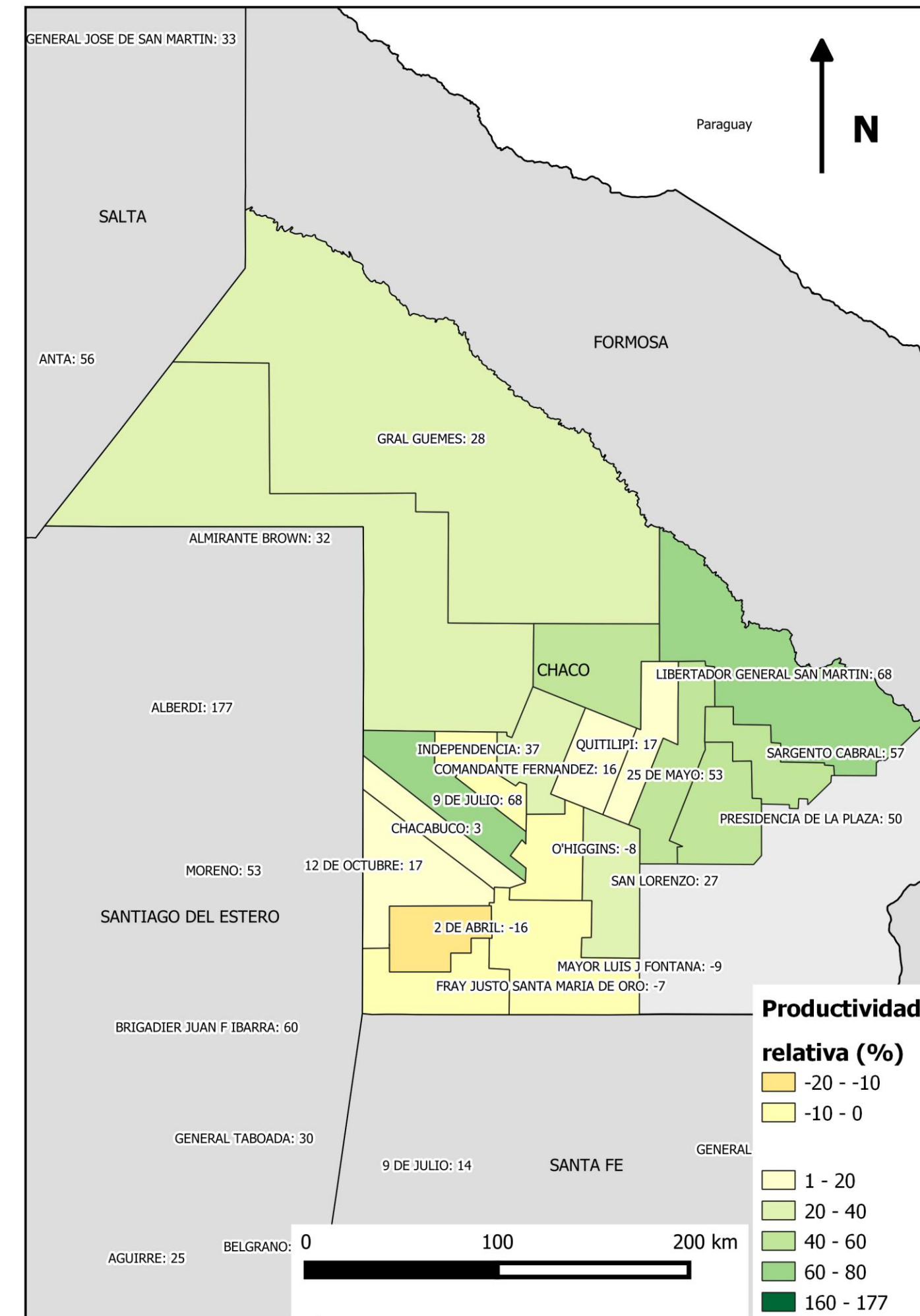
Los partidos del Sud-Este Bonaerense lograron medias a buenas productividades relativas.



# CHACO

## Período abril 2023 respecto del promedio de abril 2016-2022

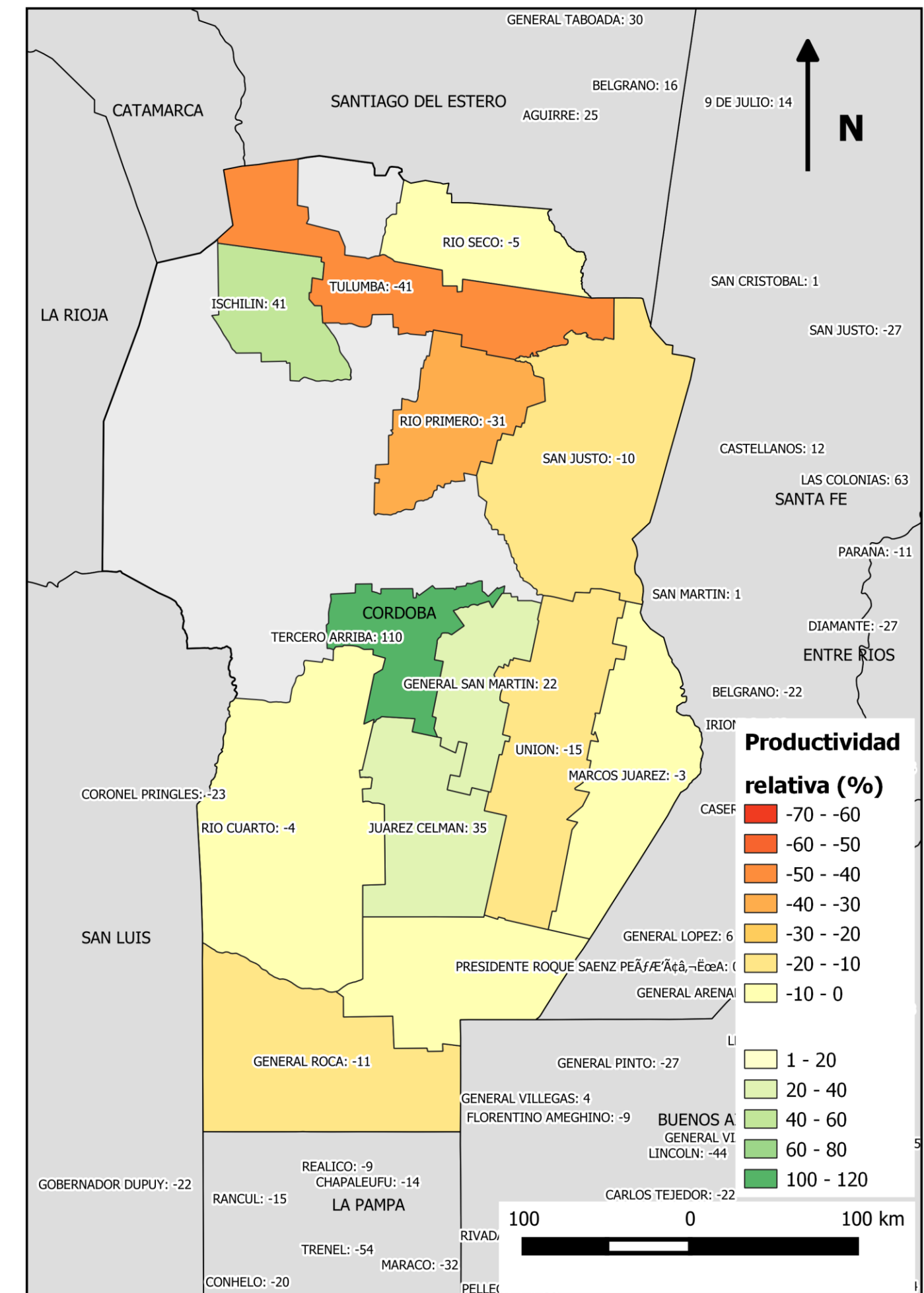
En Chaco disminuyeron los valores de productividad relativa en prácticamente todos los departamentos monitoreados respecto del mes anterior. En la zona sur los valores están aún más cerca del promedio de abril 2016-2022.



# CÓRDOBA

Período abril 2023 respecto del promedio de abril 2016-2022

En el mes de abril las productividades relativas se acercaron al promedio pero la mayoría de los departamentos están por debajo del promedio histórico.

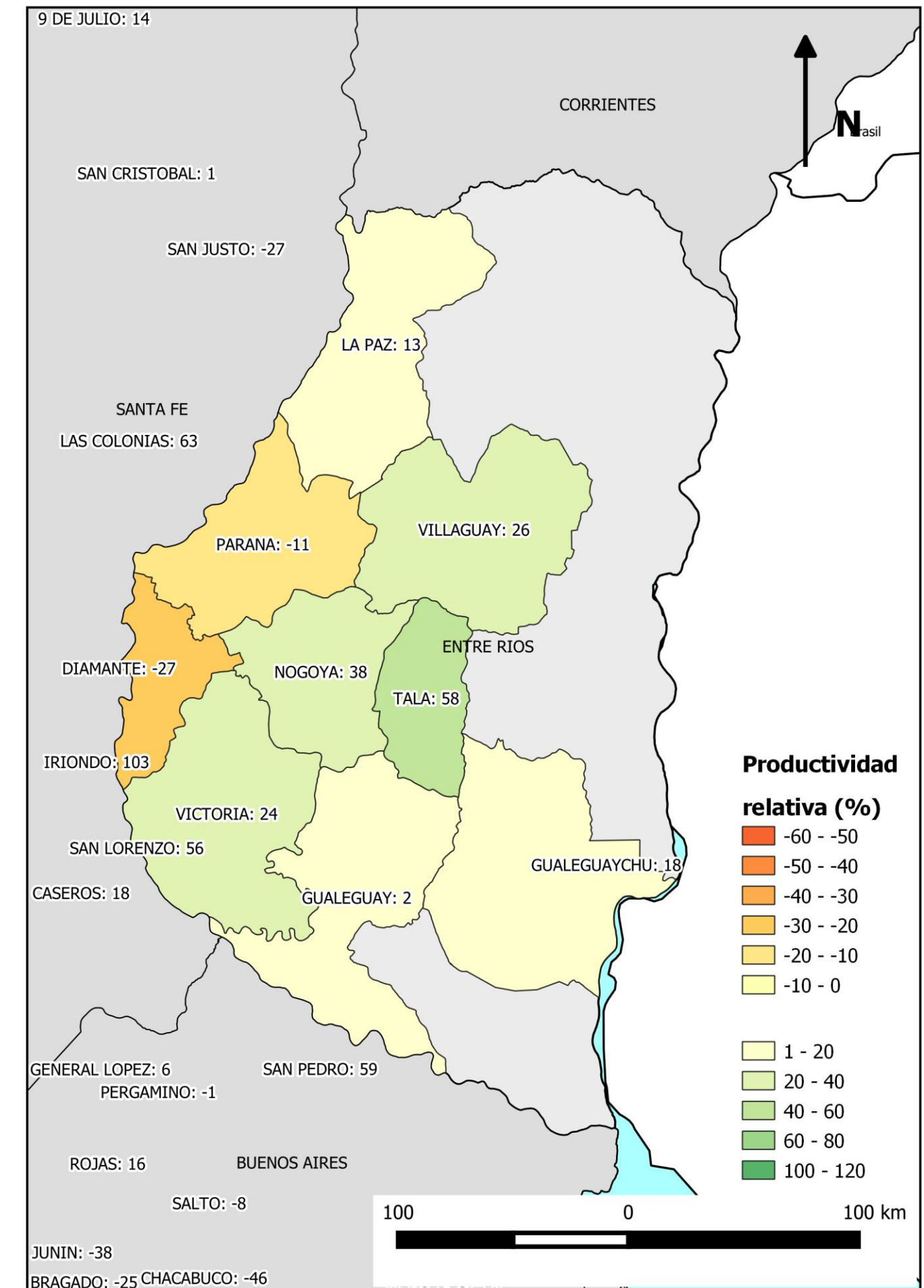




# ENTRE RÍOS

Período abril 2023 respecto del promedio de abril 2016-2022

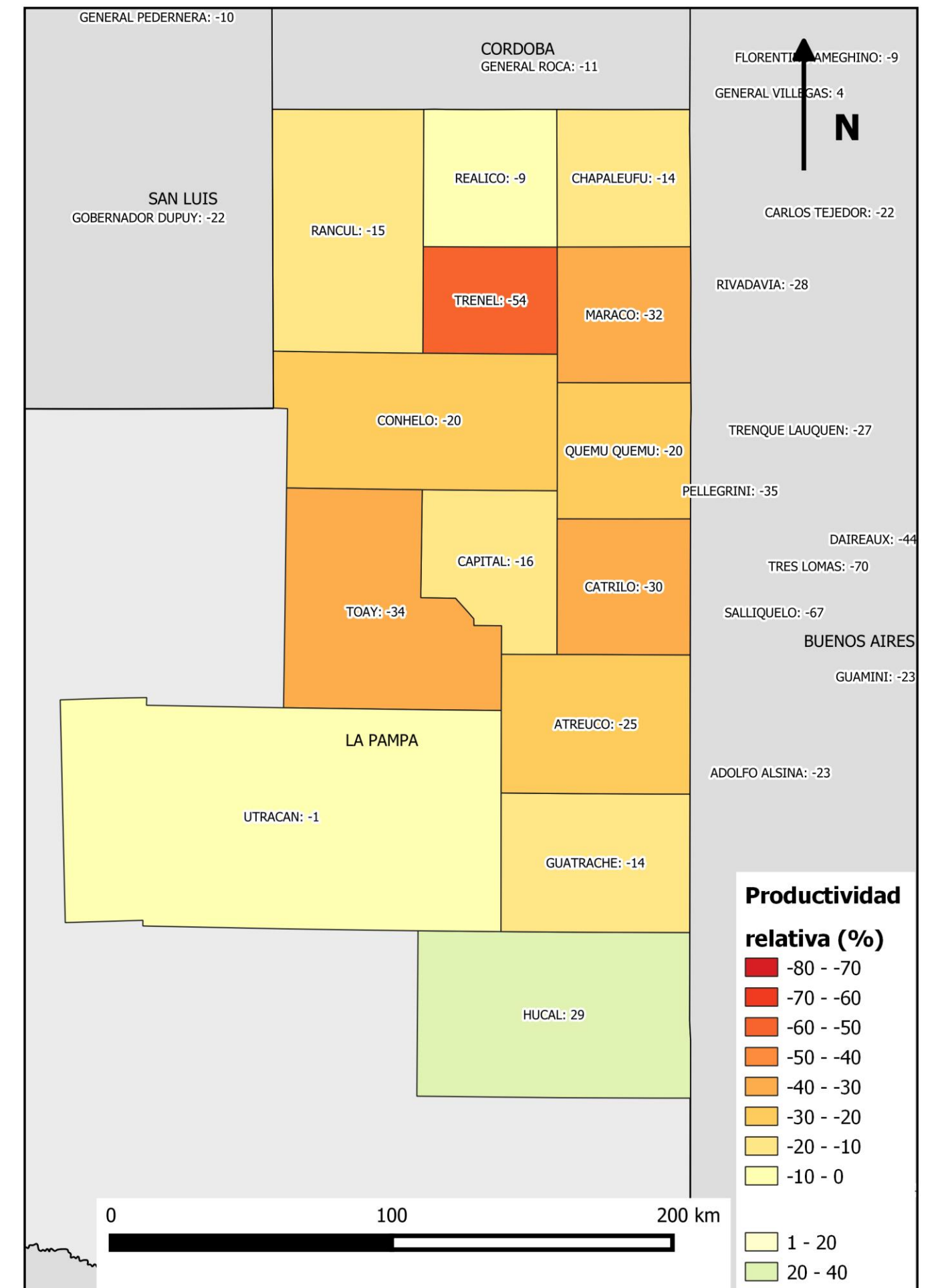
Respecto del mes anterior, las productividades mejoraron notoriamente en todos los departamentos superando el promedio en todos ellos excepto en Diamante y Paraná que están por debajo.



# LA PAMPA

## Período abril 2023 respecto del promedio de abril 2016-2022

En La Pampa continúan las condiciones del mes anterior. Solamente Hucal, al sur, está por arriba del promedio.

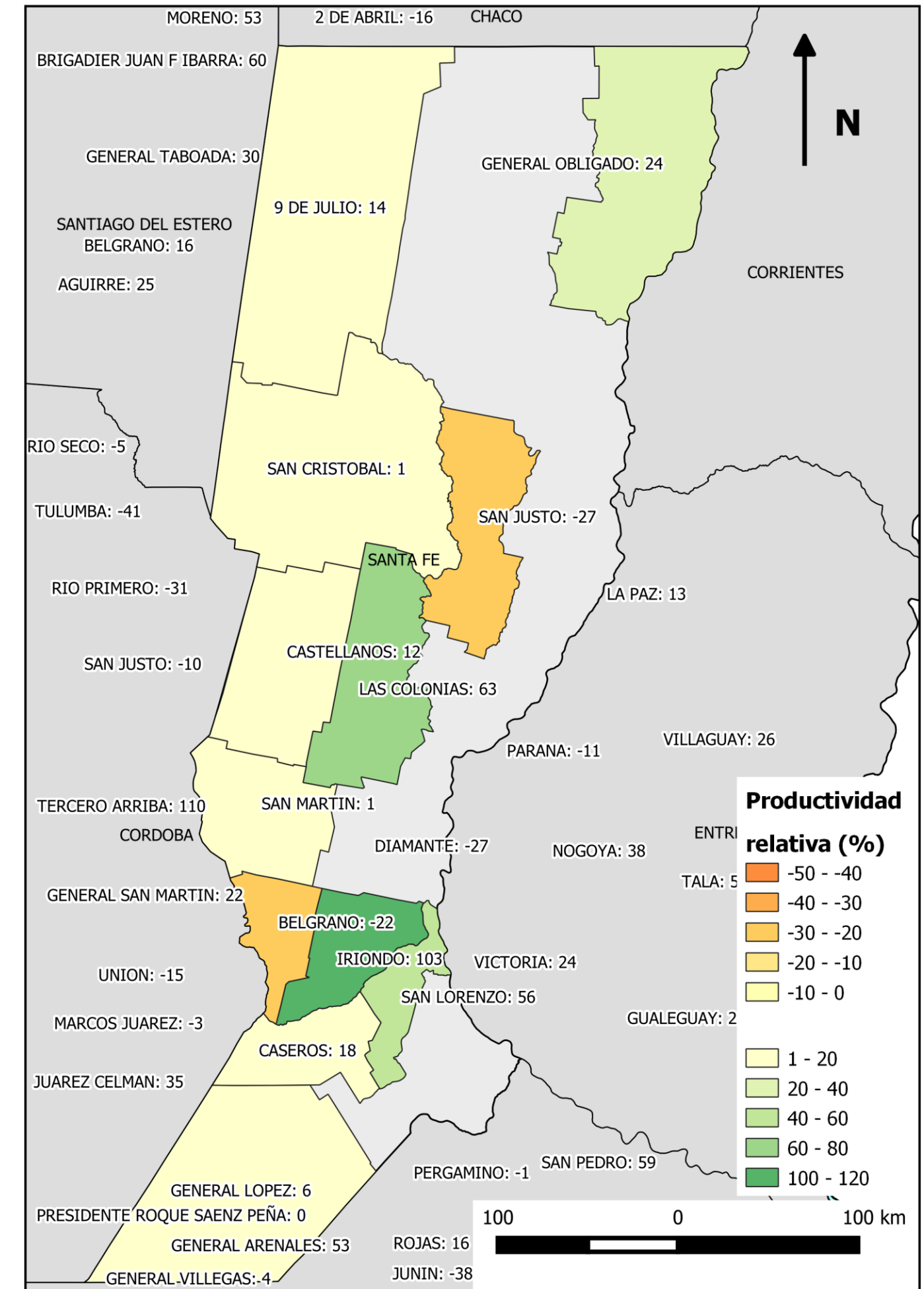




## SANTA FE

### Período abril 2023 respecto del promedio de abril 2016-2022

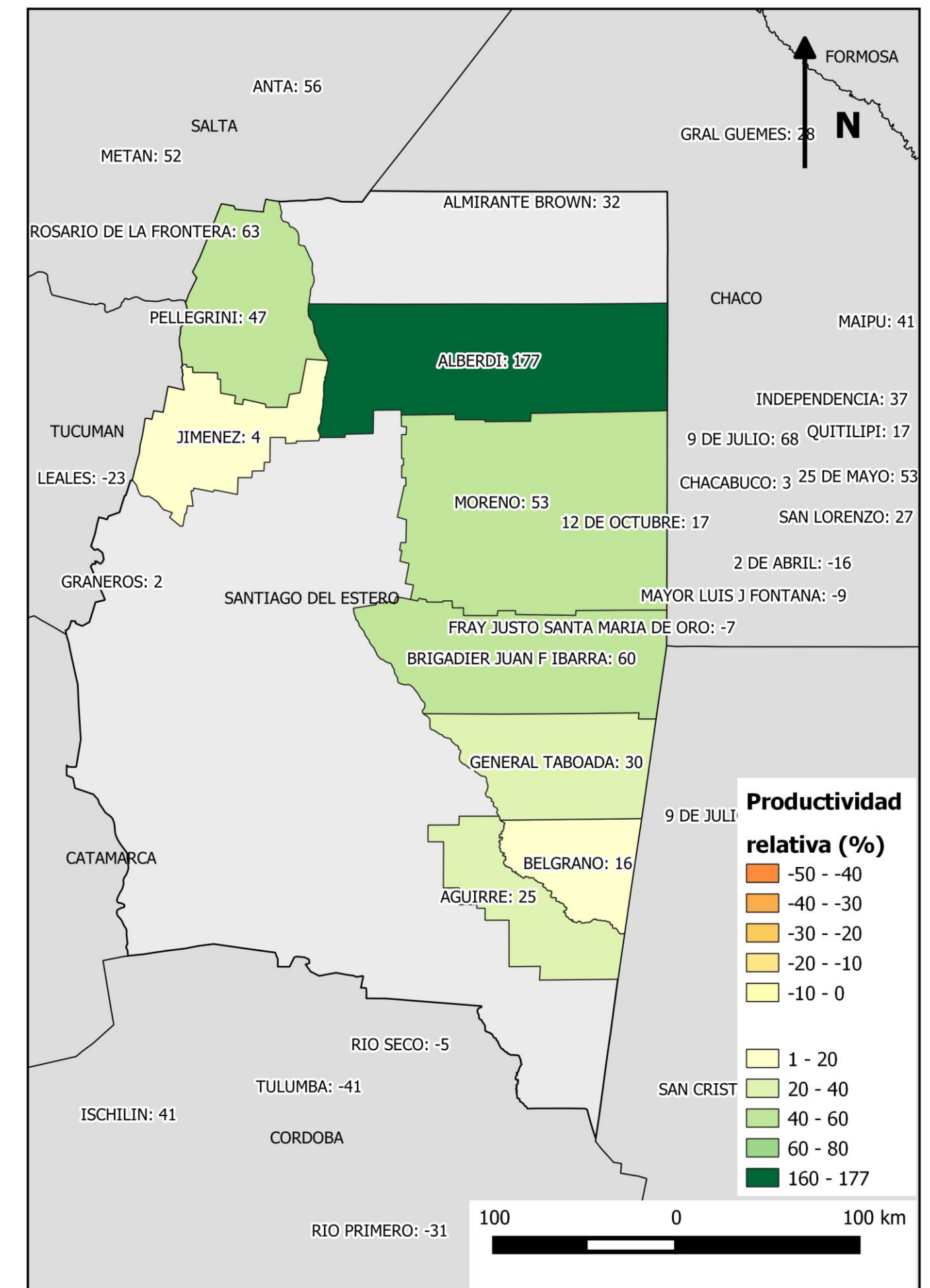
Solo San Justo y Belgrano están por debajo del promedio de productividad. La mayoría de los departamentos de Santa Fe, están con condiciones normales. Las Colonias, Belgrano y Gral. Obligado muy buenas productividades.



## SANTIAGO DEL ESTERO

Período abril 2023 respecto del promedio de abril 2016-2022

En Santiago del Estero mejoraron todos los departamentos y todos se encuentran por arriba del promedio histórico. En los meses siguientes se verá si Alberdi continúa con valores tan altos.

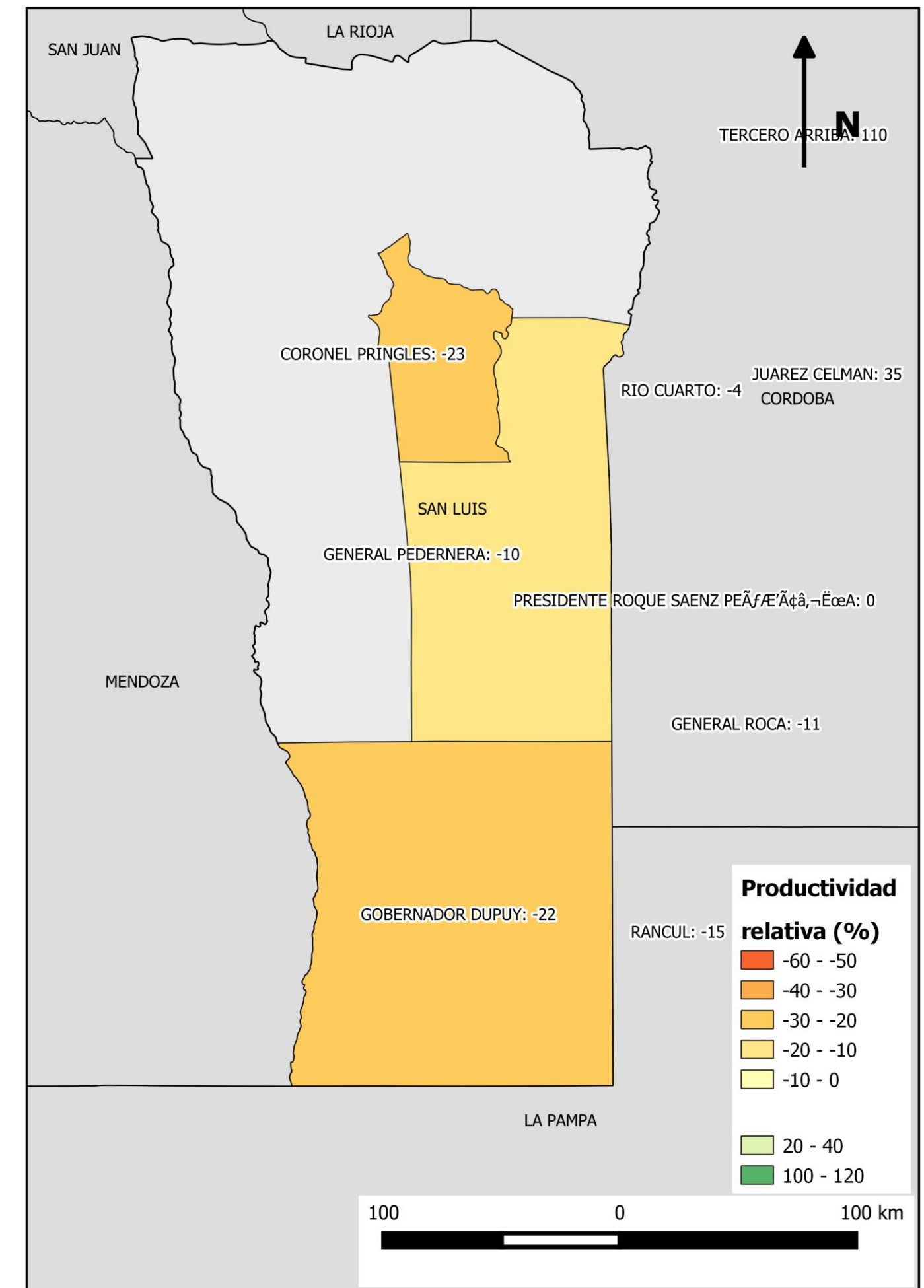




# SAN LUÍS

Período abril 2023 respecto del promedio de abril 2016-2022

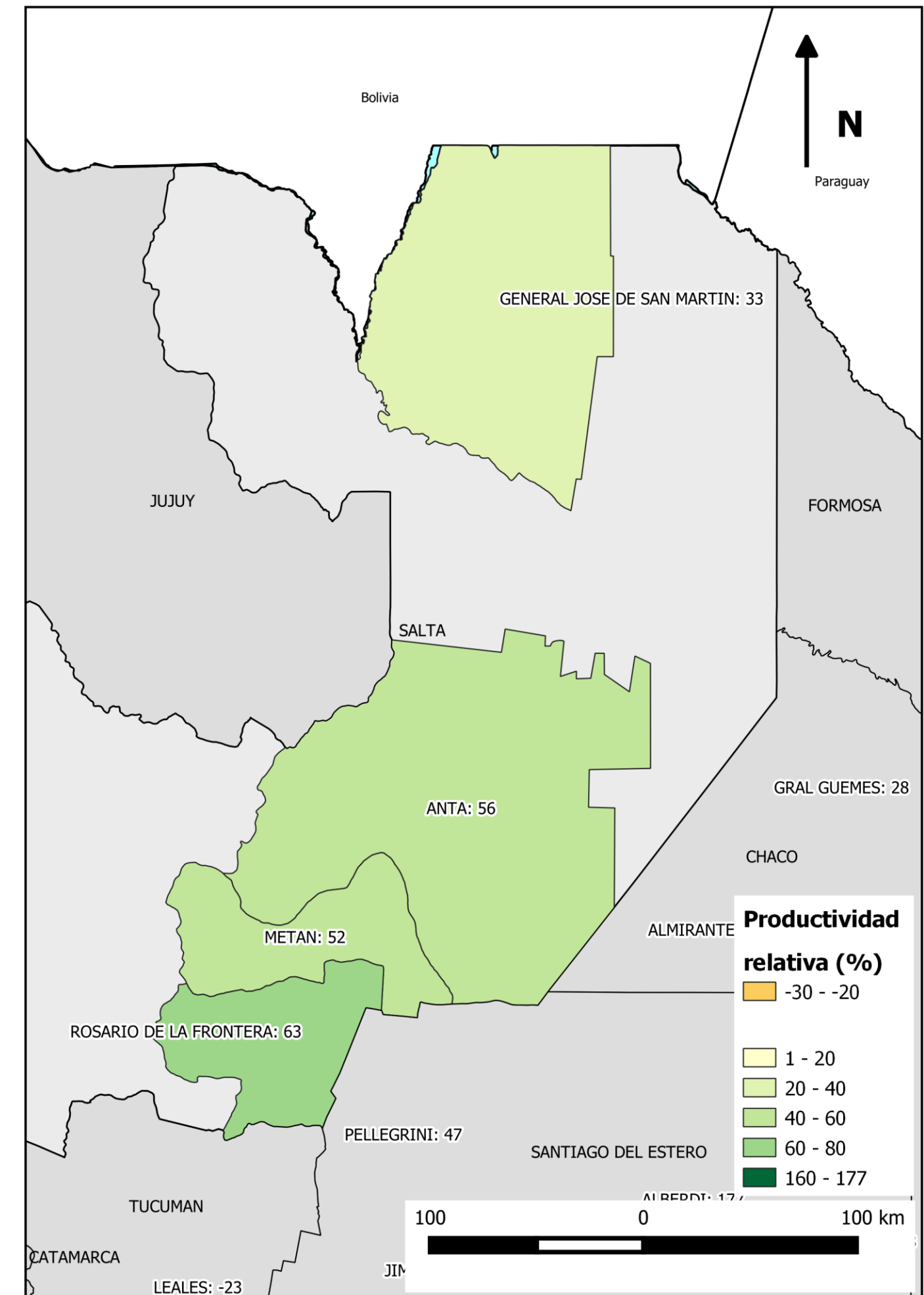
Al igual que La Pampa también San Luís muestra una disminución de la productividad relativa en los departamentos monitoreados y por debajo del promedio 2016-2022.



# SALTA

Período abril 2023 respecto del promedio de abril 2016-2022

Al igual que en marzo, para el mes de Abril tuvieron lugar **buenas a muy buenas** condiciones en los cuatro departamentos monitoreados.





Secretaría de Agricultura,  
Ganadería y Pesca



Ministerio de Economía  
**Argentina**